

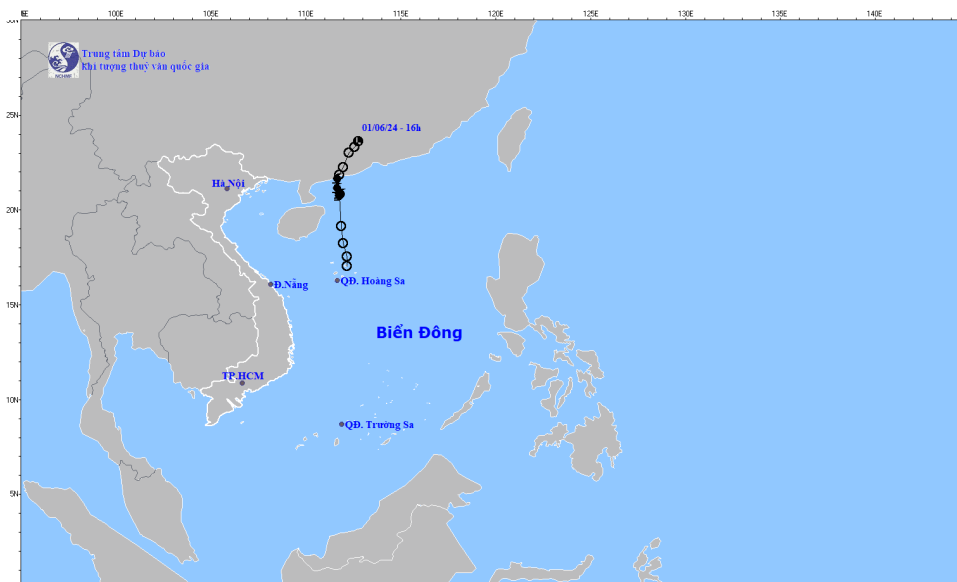
BẢN TIN DỰ BÁO, CẢNH BÁO KHÍ TƯỢNG THỦY VĂN
THỜI HẠN MÙA TỈNH GIA LAI
(Từ tháng 7 đến tháng 12 năm 2024)

1. Phân tích, đánh giá tình hình khí tượng thủy văn nổi bật trong 02 tháng qua

1.1 Tình hình khí tượng:

a. Thời tiết nguy hiểm

- Bão/Áp thấp nhiệt đới: Từ tháng 4/2024 đến nửa đầu tháng 6/2024 trên khu vực Biển Đông đã xuất hiện 01 cơn bão có tên quốc tế là MALIKSI, cơn bão số 01 năm 2024. Bão số 01 xuất hiện từ ngày 30/5 đến ngày 01/6/2024 và không ảnh hưởng đến thời tiết tỉnh Gia Lai (Hình 1).



Hình 1: Quỹ đạo cơn bão số 1(MALIKSI)

- *Nắng nóng*: Từ tháng 04 đến nay trên khu vực tỉnh Gia Lai có 04 đợt nắng nóng chủ yếu xảy ra ở khu vực đông nam tỉnh. Đợt 1 từ ngày 01/4 – 13/5, trong đó từ ngày 03 – 07/4, 11 – 16/4, 22/4 – 1/5 xảy ra nắng nóng diện rộng; đợt 2 từ ngày 15 – 18/5, đợt 3 từ 24 – 28/5, đợt 4 từ ngày 01 – 09/6. Nhiệt độ cao nhất tại trạm Ayun Pa là 41.0°C vào ngày 30/4.

b. Diễn biến nhiệt độ, lượng mưa

- *Nhiệt độ trung bình*

Nhiệt độ trung bình tháng 04/2024 phổ biến ở mức cao hơn từ 2.1 – 3.0°C so với trung bình nhiều năm (TBNN).

Nhiệt độ trung bình tháng 05/2024 phổ biến ở mức cao hơn từ 0.9 – 1.5⁰C so với TBNN, riêng tại trạm An Khê thấp hơn TBNN 0.3⁰C.

Nhiệt độ trung bình trong nửa đầu tháng 06/2024 ở mức cao hơn từ 0.5 – 2.2⁰C so với TBNN.

- Diễn biến lượng mưa

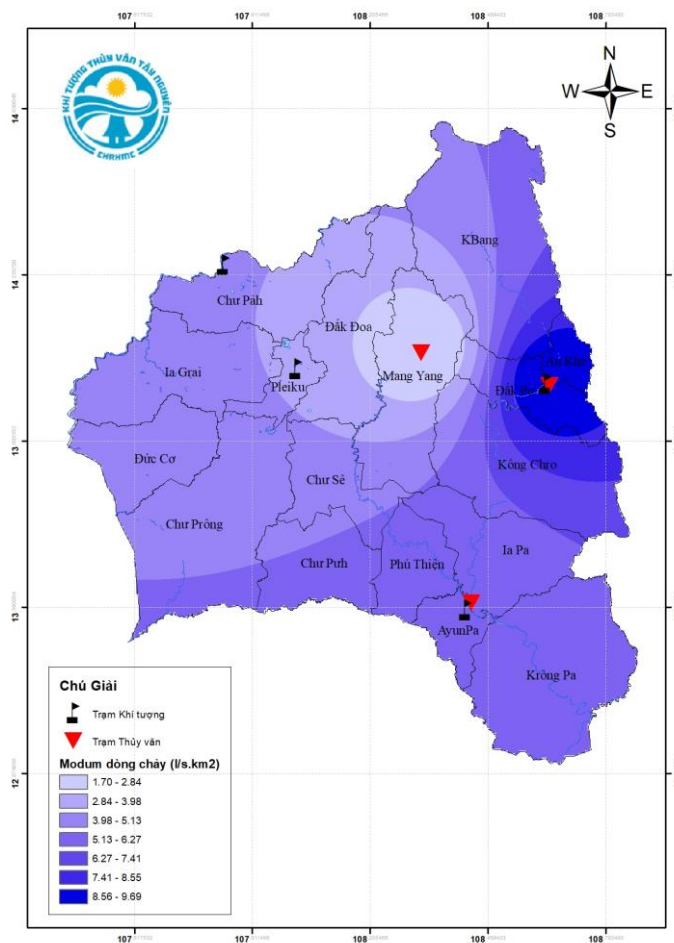
Tháng 04/2024 tổng lượng mưa (TLM) phổ biến ở mức thấp hơn TBNN từ 51 – 100%.

Tháng 05/2024 TLM phổ biến ở mức xấp xỉ và thấp hơn TBNN từ 8 – 53 %, riêng tại trạm An Khê đạt cao hơn 26%.

Trong nửa đầu tháng 6/2024 TLM phổ biến thấp hơn so với TBNN từ 13 –88 %.

1.2 Tình hình thủy văn, nguồn nước

+ Thủy văn nguy hiểm: Trong 02 tháng qua, mực nước trên các sông, suối phổ biến có dao động với biên độ từ 0.10 – 0.20 mét với xu thế tăng dần. Tình trạng hạn hán, thiếu hụt nguồn nước tại các địa phương đã chấm dứt vào thời kỳ giữa và cuối tháng 5; Hiện nay, nguồn nước đã được cải thiện.



Hình 2: Bản đồ hiện trạng chênh lệch tổng lượng dòng chảy mặt so với TBNN

+ Diễn biến mực nước, dòng chảy trên các sông suối:

- Thời kỳ từ 16/04/2024 đến 15/05/2024: Mực nước trên sông Ba và trên sông Ayun của tỉnh Gia Lai ít biến đổi.

- Thời kỳ từ 16/05/2024 đến 15/06/2024: Mực nước trên sông Ba và trên sông Ayun của tỉnh Gia Lai phổ biến có dao động với biên độ từ 0.10 – 0.20 mét.

- Tổng lượng dòng chảy: Trên sông Ba phổ biến thấp hơn từ 23 – 85% so với TBNN; Riêng trên thượng nguồn sông Ba (tại trạm thủy văn An Khê) ở mức cao hơn 11% so với TBNN.

2. Dự báo khí tượng thủy văn từ tháng 7/2024 đến tháng 9/2024

2.1. Khí tượng

- *Cảnh báo khả năng xuất hiện các hiện tượng thời tiết nguy hiểm:*

+ Bão, áp thấp nhiệt đới (ATNĐ): Có khoảng 05 – 08 cơn bão và ATNĐ hoạt động trên Biển Đông, trong đó có khoảng 02 – 04 cơn ảnh hưởng trực tiếp đến đất liền. Đề phòng những cơn bão có diễn biến phức tạp cả về quỹ đạo cũng như cường độ.

+ Có khả năng xuất hiện 3 – 4 đợt mưa lớn xảy ra trên địa bàn Gia Lai, tập trung ở các huyện phía tây và trung tâm tỉnh vào tháng 8 và 9/2024.

+ Mưa lớn, dông, lốc, sét, mưa đá: Đề phòng dông, lốc, sét, mưa đá và gió giật mạnh tiếp tục xảy ra.

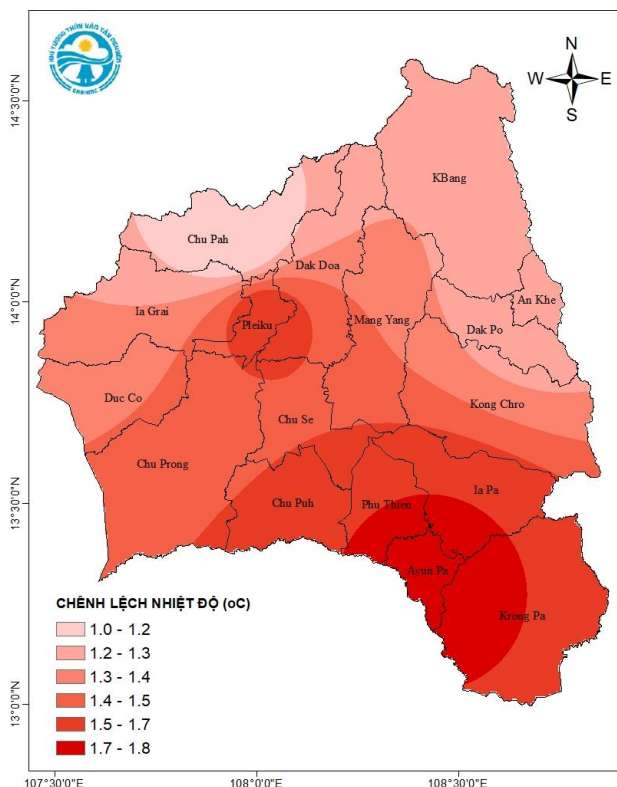
- *Khả năng tác động đến môi trường, điều kiện sống, cơ sở hạ tầng, các hoạt động kinh tế-xã hội*

+ Mưa lớn có khả năng gây ra tình trạng ngập úng tại các vùng trũng, thấp và nguy cơ xảy ra lũ quét, sạt lở đất, sụt lún đất tại khu vực vùng núi.

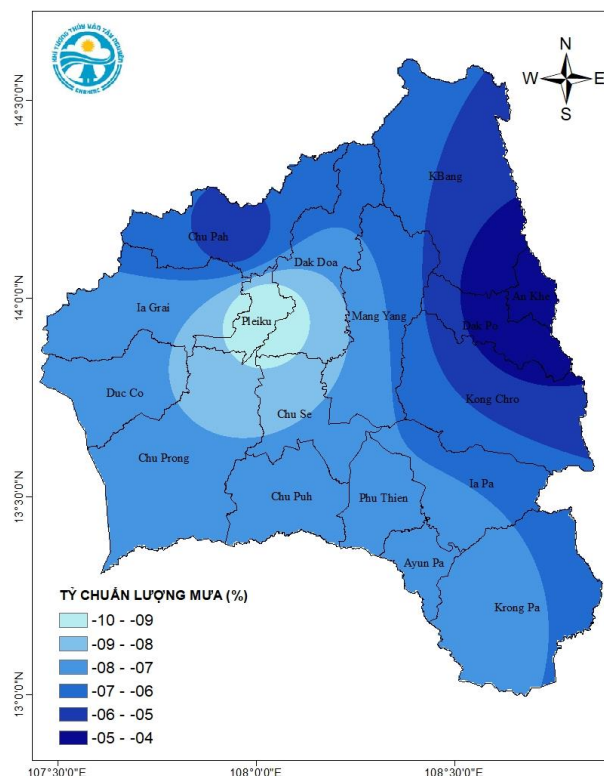
+ Mưa dông kèm theo các hiện tượng lốc, sét, mưa đá và gió giật mạnh có thể gây ảnh hưởng đến tính mạng con người, sản xuất nông nghiệp, làm gãy đổ cây cối, hư hại nhà cửa, các công trình giao thông, cơ sở hạ tầng.

- *Nhiệt độ trung bình:* Tháng 7 – 9/2024 cao hơn TBNN cùng thời kỳ.

- *Tổng lượng mưa:* Tháng 7/2024 xấp xỉ và thấp hơn TBNN, tháng 8 – 9/2024 xấp xỉ TBNN cùng thời kỳ.



Hình 3: Bản đồ dự báo chuẩn sai nhiệt độ (°C) từ tháng 07 – 9/2024



Hình 4: Bản đồ dự báo tỷ chuẩn lượng mưa (%) từ tháng 07 – 9/2024

Bảng 1: Dự báo nền nhiệt độ, lượng mưa từ tháng 7 đến 9/2024

Trạm	Tháng 7/2024		Tháng 8/2024		Tháng 9/2024	
	T_{tb} (°C)	$R(mm)$	T_{tb} (°C)	$R(mm)$	T_{tb} (°C)	$R(mm)$
Yaly	25.0 – 26.0	200 – 300	24.5 – 25.5	250 – 350	24.0 – 25.0	300 – 400
Pleiku	24.0 – 25.0	250 – 350	23.5 – 24.5	350 – 450	23.5 – 24.5	350 – 450
An Khê	26.5 – 27.5	90 – 140	26.0 – 27.0	100 – 200	25.5 – 26.5	150 – 250
Ayunpa	29.0 – 30.0	90 – 140	28.5 – 29.5	100 – 200	27.0 – 28.0	150 – 250

2.2. Thủy văn và nguồn nước

+ Mực nước

- Nửa cuối tháng 6, trên các sông, suối vùng phía Tây và trung tâm tỉnh phổ biến có dao động với biên độ 0.20 – 0.30 mét; Trên các sông vùng phía Đông và Đông Nam dao động theo điều tiết của các hồ thủy điện.

- Từ tháng 7 đến tháng 9, trên các sông, suối vùng phía Tây và trung tâm tỉnh có lũ với biên độ từ 2.00 – 4.00 mét, đỉnh lũ dưới mức báo động 1. Số trận lũ xảy ra từ 4 – 5 trận; trên sông Ba phổ biến có dao động với biên độ 0.30 – 0.50 mét.

- Tổng lượng dòng chảy ở mức cao hơn TBNN phổ biến từ 9 – 30%; Riêng trên sông Ayun ở mức thấp hơn 31%.

+ Mùa lũ năm 2024 đến muộn hơn so với TBNN và tập trung vào các tháng 10 và 11, đỉnh lũ ở mức cao hơn so với TBNN.

Trong 3 tháng tới, trên các sông, suối tỉnh Gia Lai có khả năng xuất hiện lũ, ngập lụt tại các vị trí xung yếu dọc sông, suối và tại các vùng trũng thấp, đô thị; Trên các suối nhỏ, vùng đất dốc có khả năng xảy ra lũ quét, sạt lở đất. Các hiện tượng thời tiết thủy văn nguy hiểm này có khả năng gây thiệt hại về người, nhà ở, giáo dục, nông lâm nghiệp, chăn nuôi và các công trình khác.

Bảng 2: Bảng dự báo thủy văn từ tháng 7 đến tháng 9 năm 2024

Sông	Trạm	Tháng 7/2024			Tháng 8/2024			Tháng 9/2024		
		$H_{min}(cm)$	$H_{max}(cm)$	$H_{tb}(cm)$	$H_{min}(cm)$	$H_{max}(cm)$	$H_{tb}(cm)$	$H_{min}(cm)$	$H_{max}(cm)$	$H_{tb}(cm)$
Ba	An Khê	40140	40185	40150	40142	40180	40150	40142	40250	40160
	Ayun Pa	14870	15100	14900	14900	15180	14930	14920	15300	15005
Ayun	PMơ Rê	66975	67300	67000	66995	67400	67035	67035	67750	67070

Bảng 3: Bảng dự báo nguồn nước từ tháng 7 đến tháng 9 năm 2024

Sông	Trạm	Tháng 7/2024		Tháng 8/2024		Tháng 9/2024	
		Tổng mưa (mm)	Tổng lượng nước mặt (10^6m^3)	Tổng mưa (mm)	Tổng lượng nước mặt (10^6m^3)	Tổng mưa (mm)	Tổng lượng nước mặt (10^6m^3)
Ba	An Khê	90 – 140	34.3	100 – 200	34.3	150 – 250	47.4
	Ayun Pa	90 – 140	135	100 – 200	201	150 – 250	458
Ayun	PMơRê	150 – 250	7.23	200 – 300	16.6	200 – 300	28.1

3. Xu thế thời tiết, thủy văn từ tháng 10/2024 đến tháng 12/2024

3.1. Khí tượng

- Xu thế nhiệt độ trung bình: từ tháng 10 – 12/2024 nhiệt độ phổ biến xấp xỉ và cao hơn so với TBNN cùng thời kỳ.

- Xu thế lượng mưa: từ tháng 10 – 12/2024 TLM tháng phổ biến xấp xỉ và cao hơn so với TBNN cùng kỳ.

- Mùa mưa có khả năng kết thúc muộn hơn so với quy luật khí hậu.

- Cảnh báo khả năng xuất hiện các hiện tượng thời tiết nguy hiểm

+ Bão/ATNĐ: Từ tháng 10 – 12/2024, trên Biển Đông có khả năng xuất hiện khoảng từ 08 – 10 cơn bão/ATNĐ; trong đó có khoảng 03 – 04 cơn đổ bộ vào đất liền. Đề phòng những cơn bão có diễn biến phức tạp cả về quỹ đạo cũng như cường độ.

+ Mưa lớn, dông, lốc, sét, mưa đá: Có khả năng xuất hiện các đợt mưa lớn xảy ra trên địa bàn tỉnh Gia Lai. Dông, lốc, sét, mưa đá và gió giật mạnh vẫn tiếp tục xảy ra.

- Khả năng tác động đến môi trường, điều kiện sống, cơ sở hạ tầng, các hoạt động kinh tế-xã hội;

+ Mưa dông kèm theo các hiện tượng lốc, sét, mưa đá, mưa lớn cục bộ và gió giật mạnh có thể gây ảnh hưởng đến tính mạng con người, sản xuất nông nghiệp, làm gãy đổ cây cối, hư hại nhà cửa, các công trình giao thông, cơ sở hạ tầng;

+ Mưa lớn có khả năng gây ra tình trạng ngập úng tại các vùng trũng, thấp và nguy cơ xảy ra lũ quét, sạt lở đất, sụt lún đất tại khu vực vùng núi.

3.2. Thủy văn và nguồn nước

+ Mực nước

- Từ tháng 10 đến nửa đầu tháng 12: Trên các sông, suối vùng phía Tây và trung tâm tỉnh có lũ với biên độ từ 3.00 – 6.50 mét, đỉnh lũ ở mức báo động 1 đến dưới báo động 2. Số trận lũ xảy ra từ 3 – 6 trận. Ở mức thấp hơn so với TBNN từ 0.30 – 0.50 mét; Trên các sông vùng phía Đông và Đông Nam tỉnh xuất hiện 4 – 5 đợt lũ, đỉnh lũ ở mức báo động 1 đến báo động 2, có sông trên báo động 2. Ở mức thấp hơn so với TBNN từ 0.30 – 0.60 mét.

- Nửa cuối tháng 12, mực nước trên các sông suối giảm dần.

+ Tổng lượng nước mặt

So với TBNN, lượng dòng chảy từ tháng 10 - 12/2024 ở mức cao hơn TBNN phổ biến từ 15 – 30%; Riêng trên sông Ayun ở mức thấp hơn 15%.

+ Trong các tháng này, có khả năng xuất hiện các hiện tượng thời tiết thủy văn nguy hiểm như lũ, ngập lụt, lũ quét, sạt lở, sụt lún đất. Các hiện tượng thời tiết thủy văn nguy hiểm này có khả năng gây tác động đến môi trường, điều kiện sống, cơ sở hạ tầng và các hoạt động kinh tế xã hội tỉnh Gia Lai.

Thời gian ban hành bản tin tiếp theo: 17h00 ngày 15/8/2024.

Tin phát lúc: 17h00 ngày 15/6/2024.

Dự báo viên: Nguyễn Tiến Vũ, Lê Thị Thanh Quỳnh

Nơi nhận:

- Vụ Quản lý Dự báo;
- Phòng Dự báo Thủy văn;
- UBND tỉnh Gia Lai;
- Sở Công thương;
- Sở TN&MT tỉnh Gia Lai;
- Sở NN&PTNT tỉnh Gia Lai;
- Lãnh đạo Đài (03);
- Lưu VT, DB. 09.

**KT. GIÁM ĐỐC
PHÓ GIÁM ĐỐC**



Trần Trung Thành